

INSTANTANEAS SOBRE EL EMPLEO EN EUROPA. Nº 7: DICIEMBRE 2009
(basado en EU employment situation and social Outlook, monthly monitor, December 2009)

A raíz de la crisis económica la Comisión Europea, al objeto de contar con información rápida sobre su impacto en los mercados de trabajo europeos tomó la decisión de publicar el **EU Employment & Social Outlook Monthly Monitor**. El presente documento resume y traduce al español dicho documento, acompañado de otras informaciones sobre el mercado de trabajo europeo y la movilidad laboral.

Como en los meses anteriores, los datos muestran que los mercados de trabajo de la UE siguen debilitándose aunque a un ritmo más moderado. El desempleo continua creciendo, el número de ofertas de empleo sigue siendo significativamente menor que hace un año y se siguen anunciando más reducciones que creación de empleo. La perspectiva para los mercados de trabajo en los próximos meses sigue siendo desfavorable, pese a cierta mejora en los niveles de confianza entre empresas y consumidores.

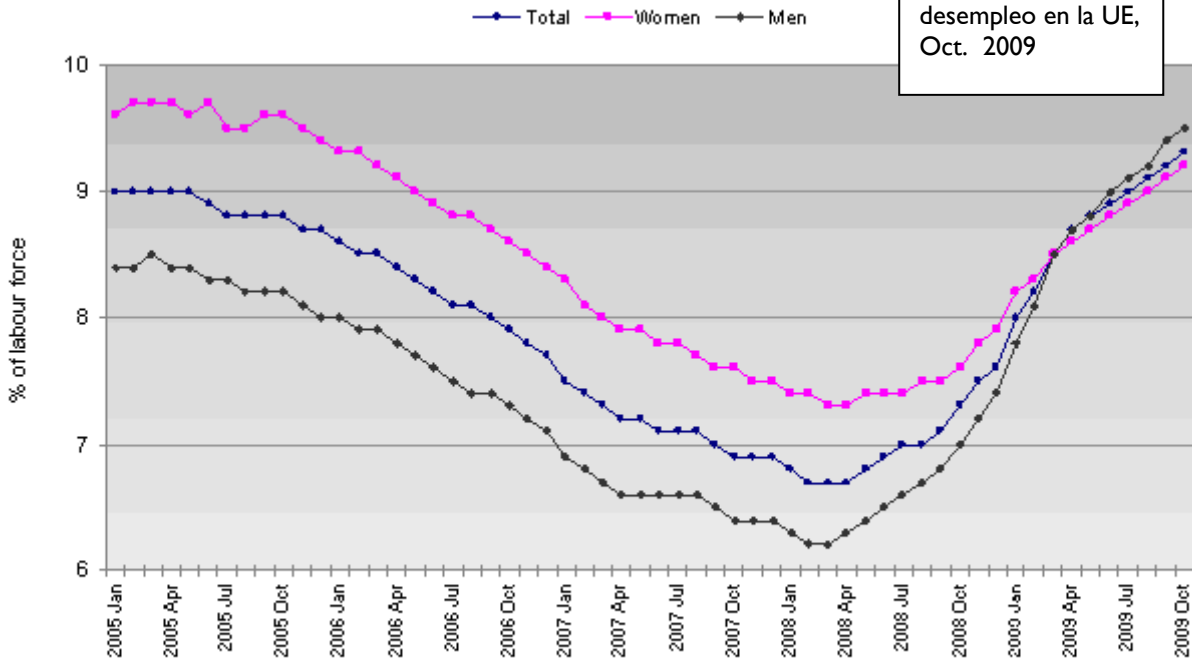
- La UE está apenas saliendo de la recesión más larga, profunda y de mayor dimensión de su historia reciente, con un crecimiento de su PIB del 0,3% en el tercer cuarto de 2009, basado en el incremento de la actividad industrial, sin embargo los datos económicos siguen, en general por debajo (alrededor de un 4,3%) de los del año anterior.
- El empleo en la UE se ha contraído durante cinco períodos trimestrales consecutivos. La contracción del empleo ha sido más fuerte en el tercer cuarto de 2009 en España y en Italia, pero mostrando moderados declives en Italia y Alemania, mientras que la situación de los niveles de empleo en UK es estable y crece en Polonia. En el resto de los estados miembros de los que hay datos disponibles el empleo baja, pero de manera especialmente brusca en Letonia.
- El desempleo continúa creciendo en Octubre aunque a un ritmo más moderado. En el conjunto de la UE, creció en 258.000 personas, un 1,2 % en octubre hasta alcanzar los 22.5 millones, un incremento de 6.5 millones (o del 40 %) respecto a Marzo de 2008.
- La tasa de desempleo en la UE subió una décima hasta el 9.3% dos puntos porcentuales más que hace un año. La tasa se incremento sustancialmente en Letonia, y mostró signos de estabilización en los demás países incluidos Alemania e Irlanda, aunque por encima de las mismas fechas del año anterior. El deterioro en el desempleo juvenil es más sustancial, alcanzando el 20,7% en Octubre.
- La sensación de que la crisis ha tocado fondo ha sido señalada por el Indicador de sensibilidad Económica de la UE y por el Indicador Compuesto de la OCDE. El sentimiento respecto a la economía sigue mejorando en octubre, mientras que las empresas son significativamente menos pesimistas respecto a las perspectivas de empleo.
- De acuerdo con las últimas previsiones de la Comisión, pese a la mejora de las perspectivas económicas, las perspectivas del mercado laboral siguen siendo negativas para el segundo semestre de 2009 y el año próximo, e irán mejorando gradualmente más adelante..
- El Monitor Mensual de Junio incluye un informe sobre la situación de la **industria química** y actualiza los datos correspondientes al **sector de la construcción**.
<http://ec.europa.eu/social/main.jsp?langId=en&catId=89&newsId=593&furtherNews=yes>



FLASH INFO - EURES

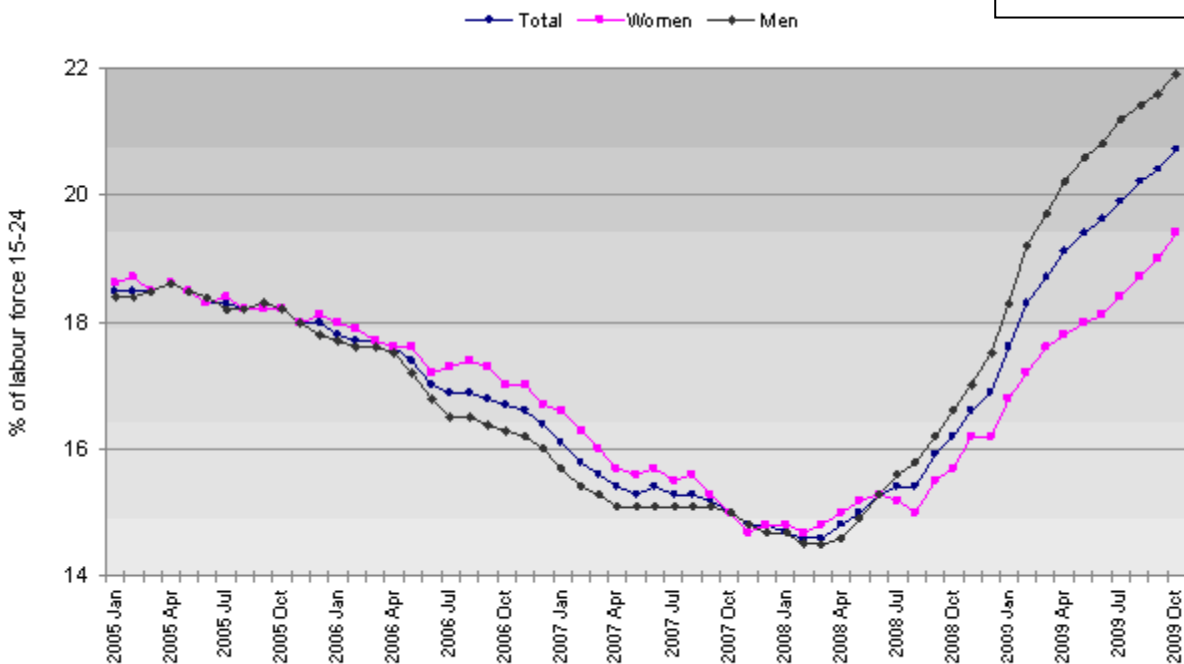
CUADROS SOBRE LA EVOLUCIÓN DEL MERCADO DE TRABAJO EN EUROPA:

Cuadro 1: Evolución de las tasas de desempleo en la UE, Oct. 2009



Source: Eurostat, series on unemployment. Data seasonally adjusted.

Cuadro 2 : Evolución de las tasas de desempleo juvenil en la UE, Sept 2009

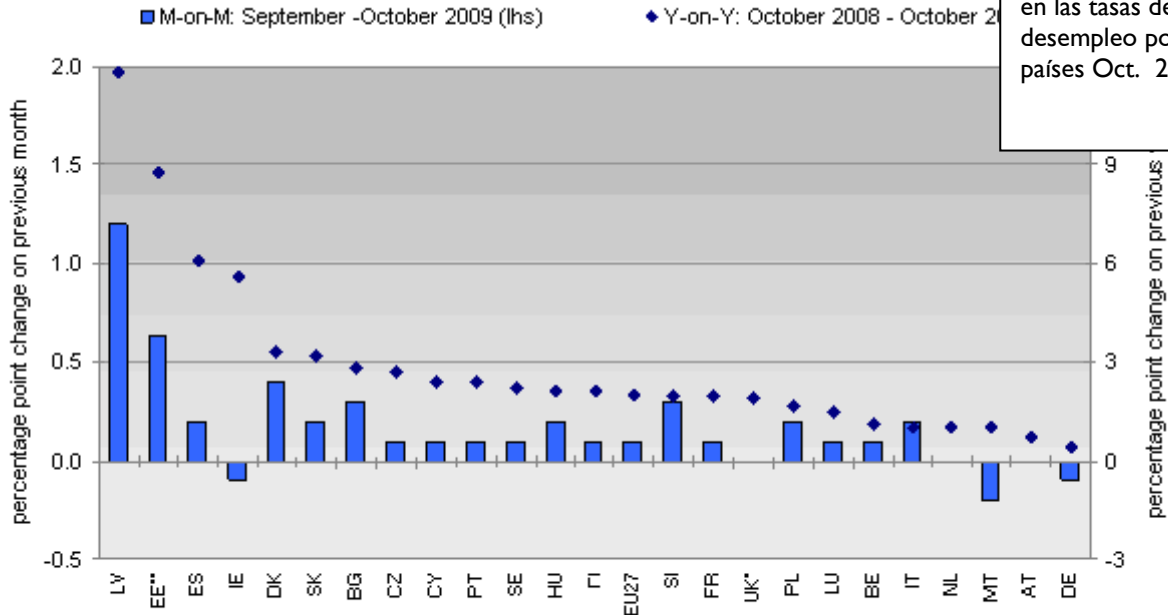


Source: Eurostat, series on unemployment. Data seasonally adjusted.

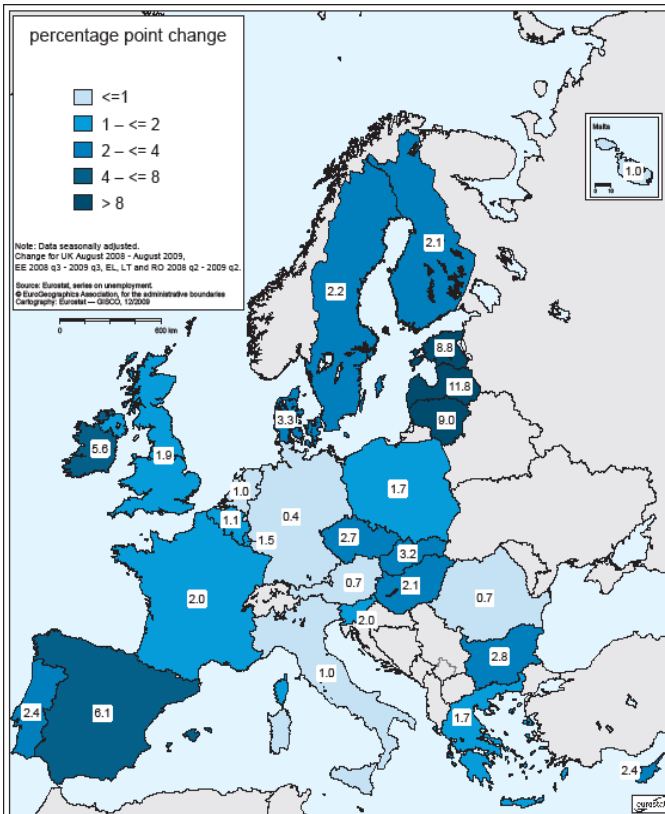


FLASH INFO - EURES

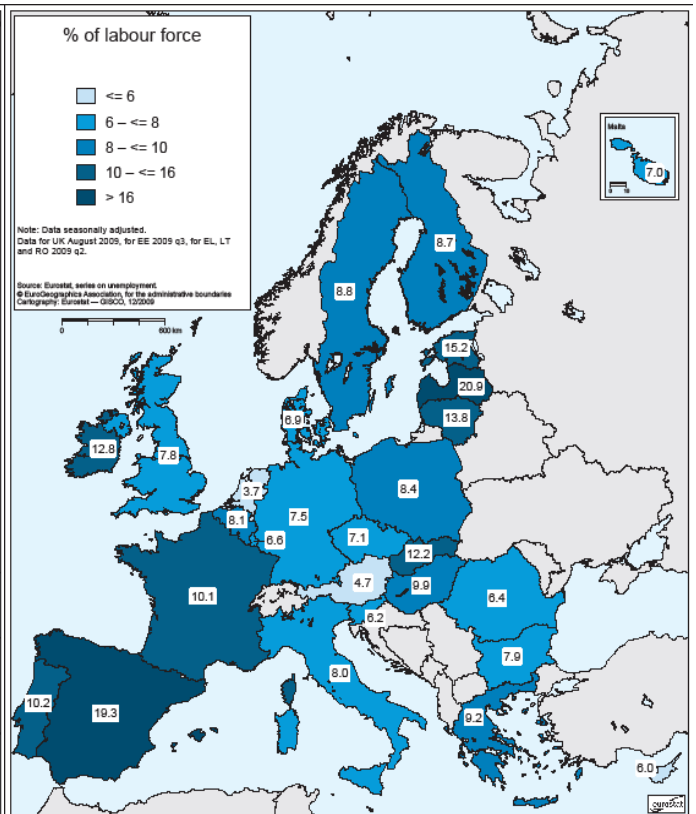
Cuadro 3 : Cambio en las tasas de desempleo por países Oct. 2009



Source : Euro stat, series on unemployment. Data seasonally adjusted.
 Note: Recent data for EL, LT and RO not available.
 * UK: annual change August 2008 - August 2009 , monthly change July- August 2009.
 ** EE: annual change 2008 q3 - 2009 q3, monthly change estimated from quarterly change 2009 q2 - 2009 q3.



Cambios en la tasa de desempleo Oct 08-Oct 09



Tasas de desempleo por países, Octubre 2009

FLASH INFO - EURES

∞ Enfoque por países

Bulgaria: La economía más pobre de la UE se encuentra en declive continuado desde Octubre de 2008. En términos de empleo Bulgaria ha mostrado cierta resiliencia que le ha permitido que sus cifras no se hayan disparado, manteniendo sus tasas de paro en un 7,9% en Octubre de 2009, lo que es una tasa relativamente moderada comparado con el 20% existente en mayo de 200. El crecimiento del desempleo ha afectado a hombres y mujeres. El desempleo juvenil se mantiene en una cifra relativamente baja a pesar de haberse incrementado seis puntos en lo que va de año. **Grecia:** La economía griega se encuentra en una fuerte recesión desde inicios de 2009, lo que ha hecho que aumente el desempleo, aunque su nivel se compara con la media europea (9,3%). El desempleo femenino es el doble que el masculino, como dato más significativo. **Irlanda:** En Irlanda, la crisis financiera global ha agravado una crisis basada en causas locales. La recesión ha producido un duro ajuste en el mercado doméstico irlandés, que se ha extendido a todos los mercados. SU PIB ha caído desde el comienzo de la recesión un 3%: la previsión del gobierno irlandés es que la tasa de desempleo no superará el 13,5 %. En octubre cayó la tasa de paro por primera vez en los dos últimos años a un 12,8%, 0,1, menos con respecto al mes anterior. Los jóvenes son la principal víctima del desempleo. Su tasa de paro se ha casi doblado del 15,5% en octubre de 2008 a 28,4% en Octubre de 2009, cerca de 8 puntos por encima de la media europea. **Portugal:** De Octubre de 2008 a octubre de este año, el desempleo en Portugal ha subido del 7,8% al 10,2%; la tasa de empleo ha disminuido más que en la media europea. El desempleo juvenil, sin embargo, es relativamente bajo, estabilizado en un 18,9% en octubre de 2009 (1,8 puntos por debajo de la media europea). El PIB portugués ha sufrido menos que los de los países de su entorno, llegando a crecer un 0,9% en el tercer cuarto del año. Sin embargo, las previsiones para 2010 no son positivas. El gobierno portugués ha implementado un potente paquete de medidas de estímulo, cercano a los 2,2 billones €, que incluye inversiones en energías renovables, redes de telecomunicaciones y escuelas. **Rumanía:** EL PIB rumano lleva en declive cuatro cuartos consecutivos. La crisis está afectando severamente a este país de 22 millones de habitantes, que ha pasado de un crecimiento del 9,4% en el último cuarto de 2008 a una caída del 8,7% en el mismo cuarto de 2009, pudiendo llegar al 8% a final de año. La crisis está afectando al empleo pero de una manera moderada comparada con otras crisis, pero hay que tener en cuenta que entre 2,8 y 3 millones de ciudadanos rumanos viven y trabajan fuera de sus fronteras (uno de cada nueve). Con el objetivo de dar confianza a los inversores extranjeros, el gobierno ha iniciado una política de recortes en el gasto público a corto plazo.

EMPLEO EN EUROPA: NOTICIAS

- ☒ En la primera semana de Febrero (del 2 al 5) de 2010 **se celebrará en Canarias la Semana EURES**, que incluirá sesiones dirigidas a profesionales de los servicios de empleo y entidades colaboradoras (15 años de EURES en Canarias) y dos EURES Jobdays, dirigidos a los demandantes de empleo. Contaremos con la participación de consejeros EURES de Dinamarca, reino Unido, Austria y Francia que nos contarán cual es la situación de sus mercados de trabajo y sus potenciales oportunidades, y cómo funcionan sus servicios de empleo. Seguiremos informando.
- ☒ Los días 17 y 18 de Diciembre se celebraron en Madrid las **Jornadas por el 15 Aniversario de EURES**, en las que participaron representantes de las universidades españolas, de empresas usuarias de EURES como Camper, Port Aventura, Macia Ciscar, Clínicas Quirón, Hoteles Garden, Meliá, etc. Abrió las Jornadas la Excm. Sra Secretaria General de Empleo, Maravillas Rojo.
- ☒ La Comisión Europea ha publicado un borrador de informe sobre los efectos de las medidas anticrisis promovidas por la Unión Europea, se observa que ciertos grupos han sido especialmente afectados: jóvenes, migrantes y trabajadores poco cualificados. Las estrategias de salida de la crisis exitosas deben basarse en preparar a personas y empresas para afrontar los cambios estructurales por una parte, y por eficientes políticas públicas de modernización de los mercados de trabajo para estimular la creación de nuevos y mejores empleos. Informe en inglés: <http://ec.europa.eu/social/BlobServlet?docId=4321&langId=en>
- ☒ El 70% de los parados que cambiaron su lugar de residencia en 2008, esto es, 38.800 personas, encontraron empleo al año de mudarse, mientras que el 20,1% permanecieron en el desempleo y el 10,1% pasaron a la inactividad, según un informe elaborado por la patronal de grandes ETT (Agett) y por el Centro de Predicción Económica (Ceprede). http://www.expansionyempleo.com/2009/12/16/mercado_laboral/1260955350.html

FLASH INFO - EURES

- ☒ La Comunicación de la Comisión Europea: New skills for new Jobs (Nuevas capacidades para nuevos empleos). Documento clave sobre la estrategia europea en materia de empleo está ya disponible en versión en lengua española: <http://eur-lex.europa.eu/LexUriServ/LexUriServ.do?uri=COM:2008:0868:FIN:ES:PDF>

- ☒ **FELIZ 2010!!!!**

FUENTES:

- ☒ *EU employment situation and social outlook, November 2009, Monthly monitor. European Commission.*
- ☒ *Boletín digital de Expansión y Empleo:*
<http://www.expansionyempleo.com/actualidadytendencias.html>
- ☒ *Boletín de noticias de la Comisión Europea:* http://ec.europa.eu/index_es.htm

EURES Canarias Servicio Canario de Empleo

Boletín de Ofertas EURES:

<http://www2.gobiernodecanarias.org/empleo/portal/portallInicio2/mainColumnParagraphs/08/document/ofereunov09.pdf>



EURES Las Palmas
C/ Suárez Naranjo nº 78
Las Palmas de G.C.
dbelser@gobiernodecanarias.org

EURES Tenerife
C/ Tomé Cano nº 12, 38005
S/C de Tenerife
eures-tenerife.carmona@inem.es